

**ISTITUTO COMPRENSIVO STATALE
"CARLO PORTA"
LURAGO D'ERBA**

**BILANCIO SOCIALE
Anno scolastico 2019/2020**

**Scuola dell'Infanzia ALSERIO
Scuola dell'Infanzia LURAGO D'ERBA**

**Scuola Primaria ALSERIO
Scuola Primaria ALZATE BRIANZA
Scuola Primaria ANZANO DEL PARCO
Scuola Primaria LURAGO D'ERBA**

**Scuola Secondaria di primo grado ALZATE BRIANZA
Scuola Secondaria di primo grado LURAGO D'ERBA**



PRESENTAZIONE

Il **Bilancio sociale** nella scuola è uno strumento di autonomia e responsabilità attraverso cui rendere conto delle scelte effettuate, delle attività svolte, delle risorse utilizzate, dei risultati raggiunti per la costruzione di un bene comune (come gli esiti formativi ed educativi degli studenti), degli effetti sociali prodotti nell'ambito di un dialogo tra la scuola e i propri stakeholder (studenti, famiglie, comunità locale, ecc.), finalizzato al miglioramento delle performance.

Tutte le scuole sono tenute alla **Rendicontazione sociale (RS)** (art.6, comma 2, lettera d, DPR 80/2013), che si realizza sulla base di «indicatori e dati comparabili» attraverso cui la scuola «pubblica e diffonde i risultati raggiunti». Il punto di partenza ineludibile per la RS all'interno del SNV è la procedura prevista dall'art.6 del DPR 80, con i relativi strumenti: RAV; PdM; Valutazione esterna. La RS è la base comune di riferimento a livello nazionale e può essere integrata e ampliata su base volontaria.

Come ricordato inoltre dalla nota ministeriale n. 17832 del 16 ottobre 2018 le scuole, al termine dell'anno scolastico 2018/19, inizieranno l'analisi dei risultati raggiunti in relazione alle azioni poste in essere per il miglioramento degli esiti. L'effettivo procedimento di rendicontazione si realizzerà con la pubblicazione e diffusione dei risultati raggiunti, entro dicembre 2019.

In sintesi, il bilancio sociale misura, ricorrendo ad opportuni indicatori, le performance della scuola in termini di:

- **efficienza** (miglior utilizzo delle risorse disponibili);
- **efficacia** (raggiungimento degli obiettivi);
- **equità** (la scuola come costruttore del bene comune per le giovani generazioni).

CAPITOLO UNO

IDENTITÀ DELLA SCUOLA

- 1.1 Dati relativi alla popolazione scolastica
- 1.2 Le scelte progettuali
- 1.3 La partecipazione dei genitori
- 1.4 La missione istituzionale
- 1.5 Assetto istituzionale e organizzativo

1.1 Dati relativi alla popolazione scolastica

L'Istituto Comprensivo di Lurago d'Erba viene istituito nell'anno 2004-2005 con sede in Lurago d'Erba. È costituito dalle seguenti Scuole:

Scuola dell'Infanzia di Alserio
Scuola dell'Infanzia di Lurago d'Erba

Scuola Primaria di Alserio
Scuola Primaria di Alzate Brianza
Scuola Primaria di Anzano del Parco
Scuola Primaria di Lurago d'Erba

Scuola Secondaria di primo grado di Alzate Brianza
Scuola Secondaria di primo grado di Lurago d'Erba

TOTALE ALUNNI

Scuola INFANZIA	161 alunni
Scuola dell'Infanzia di Alserio	
Scuola dell'Infanzia di Lurago d'Erba	
Scuola PRIMARIA	644 alunni
Scuola Primaria di Alserio	
Scuola Primaria di Alzate Brianza	
Scuola Primaria di Anzano del Parco	
Scuola Primaria di Lurago d'Erba	
Scuola SECONDARIA 1° GRADO	343 alunni
Scuola Secondaria di Alzate Brianza	
Scuola Secondaria di Lurago d'Erba	
Totale	1148 alunni

ALUNNI STRANIERI

Scuola dell'Infanzia di Alserio	
Scuola dell'Infanzia di Lurago d'Erba	
Scuola Primaria di Alserio	
Scuola Primaria di Alzate Brianza	
Scuola Primaria di Anzano del Parco	
Scuola Primaria di Lurago d'Erba	
Scuola Secondaria di Alzate Brianza	
Scuola Secondaria di Lurago d'Erba	
TOTALE ALUNNI STRANIERI	

ALUNNI DVA

Scuola dell'Infanzia di Alserio	
Scuola dell'Infanzia di Lurago d'Erba	
Scuola Primaria di Alserio	
Scuola Primaria di Alzate Brianza	
Scuola Primaria di Anzano del Parco	
Scuola Primaria di Lurago d'Erba	
Scuola Secondaria di Alzate Brianza	
Scuola Secondaria di Lurago d'Erba	
TOTALE ALUNNI DVA	

ALUNNI DSA/BES

Scuola dell'Infanzia di Alserio	
Scuola dell'Infanzia di Lurago d'Erba	
Scuola Primaria di Alserio	
Scuola Primaria di Alzate Brianza	
Scuola Primaria di Anzano del Parco	
Scuola Primaria di Lurago d'Erba	
Scuola Secondaria di Alzate Brianza	
Scuola Secondaria di Lurago d'Erba	
TOTALE ALUNNI DSA/BES	

TOTALE DOCENTI

Scuola INFANZIA	20 docenti
Scuola PRIMARIA	74 docenti
Scuola SECONDARIA 1° GRADO	41 docenti
Totale	135 docenti

TOTALE PERSONALE A.T.A.

Direttore dei Servizi Generali e Amministrativi	1
Assistenti Amministrativi	6
Collaboratori scolastici	19

1.2 Le scelte progettuali

Ogni plesso scolastico arricchisce l'offerta formativa con progetti specifici riportati nelle sintesi del PTOF, allegate al documento stesso e visibili sul sito dell'Istituto. I progetti sono:

✦ SCUOLA DELL'INFANZIA DI ALSERIO

- ◆ Mini English
- ◆ Spettacolo teatrale "Le 4 stagioni"
- ◆ Laboratorio di propedeutica musicale: "La musica è il gioco più bello del mondo"
- ◆ Percorso laboratoriale: l'acqua

✦ SCUOLA DELL'INFANZIA DI LURAGO D'ERBA

- ◆ Mini English
- ◆ Laboratorio delle emozioni "Storie e fiabe da ascoltare e poi... anch'io protagonista"
- ◆ Laboratorio di attività psicomotoria "Mi muovo, cresco, imparo"
- ◆ Laboratorio biblioteca "Visita al mio amico libro"

✦ SCUOLA PRIMARIA DI ALSERIO

- ◆ Creatività
- ◆ Doposcuola
- ◆ "VivitiBene": per il Ben... Essere dello studente
- ◆ Psicomotricità
- ◆ Emotricità
- ◆ Educazione alle relazioni e all'affettività
- ◆ Opera Domani (avvicinamento alla musica lirica)

✦ SCUOLA PRIMARIA DI ALZATE BRIANZA

- ◆ Espressivo – motorio "Tu chiamale se vuoi... emozioni"
- ◆ C.L.I.L. "Let's C.L.I.L. togheter us"
- ◆ Nutrizione e benessere: "Nutri@rt"
- ◆ "Quelli che... il calcio"
- ◆ "Minibasket school 1.0"

- ◆ “CODiamo”
- ◆ “Orienta... mente”
- ◆ “AVIS”, “Primo soccorso ed emergenza”
- ◆ “Noi preveniamo... crescere cittadini consapevoli”
- ◆ Informatica: “L.I.M.:... L’insieme multimediale”

✦ **SCUOLA PRIMARIA DI ANZANO DEL PARCO**

- ◆ Noi e la banda
- ◆ Esplorare il mondo attraverso l’arte
- ◆ Noi e il territorio
- ◆ Psicomotricità
- ◆ English time
- ◆ Musica e movimento

✦ **SCUOLA PRIMARIA DI LURAGO D’ERBA**

- ◆ Imparare per imparare
- ◆ Mi piace leggere
- ◆ Famiglie in tandem
- ◆ English time
- ◆ Sportivo di plesso
- ◆ Educazione alimentare
- ◆ Tecnologico
- ◆ Sbulloniamo il bullismo e il cyberbullismo
- ◆ Teatrando
- ◆ Natale in musica
- ◆ Educazione affettivo – sessuale

✦ **SCUOLA SECONDARIA DI PRIMO GRADO DI ALZATE BRIANZA**

- ◆ Affettività e sessualità
- ◆ Orientamento
- ◆ Laboratorio sulle nuove tecnologie per alunni BES
- ◆ Madrelingua francese
- ◆ Certificazione Trinity grade GESE 4
- ◆ Delf A1
- ◆ Madrelingua inglese
- ◆ Certificazione Trinity ISE 1

- ◆ Laboratorio: avvio allo studio della lingua latina
- ◆ Sportello DSA/BES
- ◆ Vivi il Rock
- ◆ L'acqua: un bene prezioso

✦ **SCUOLA SECONDARIA DI PRIMO GRADO DI LURAGO D'ERBA**

- ◆ Educazione affettivo – sessuale
- ◆ Madrelingua inglese
- ◆ Certificazione lingua inglese (TRINITY)
- ◆ Certificazione lingua francese (DELF)
- ◆ Laboratorio di lingua tedesca
- ◆ Progetto giornalismo
- ◆ Festa del Natale solidale
- ◆ Sport per tutti
- ◆ Progetto biblioteca
- ◆ Latino
- ◆ CLIL geografia
- ◆ Life skills training
- ◆ Recupero di italiano e matematica
- ◆ Sportello DSA
- ◆ Comodato libri
- ◆ Cineforum
- ◆ English week
- ◆ Progetto Intercultura
- ◆ L'acqua: un bene prezioso

1.3 La partecipazione dei genitori

I genitori partecipano alla vita della scuola secondo le seguenti modalità:

1. elezione dei Consigli;
2. partecipazione ai Consigli di Intersezione/Interclasse/Classe/Istituto;
3. partecipazione ai colloqui con i docenti;
4. collaborazione alla realizzazione di iniziative ed attività;
5. condivisione e sottoscrizione del Patto educativo di Corresponsabilità.

Le famiglie inoltre sostengono economicamente la scuola per la partecipazione degli studenti a visite di istruzione e per l'attivazione di alcuni progetti di ampliamento dell'offerta formativa esplicitati nel PTOF.

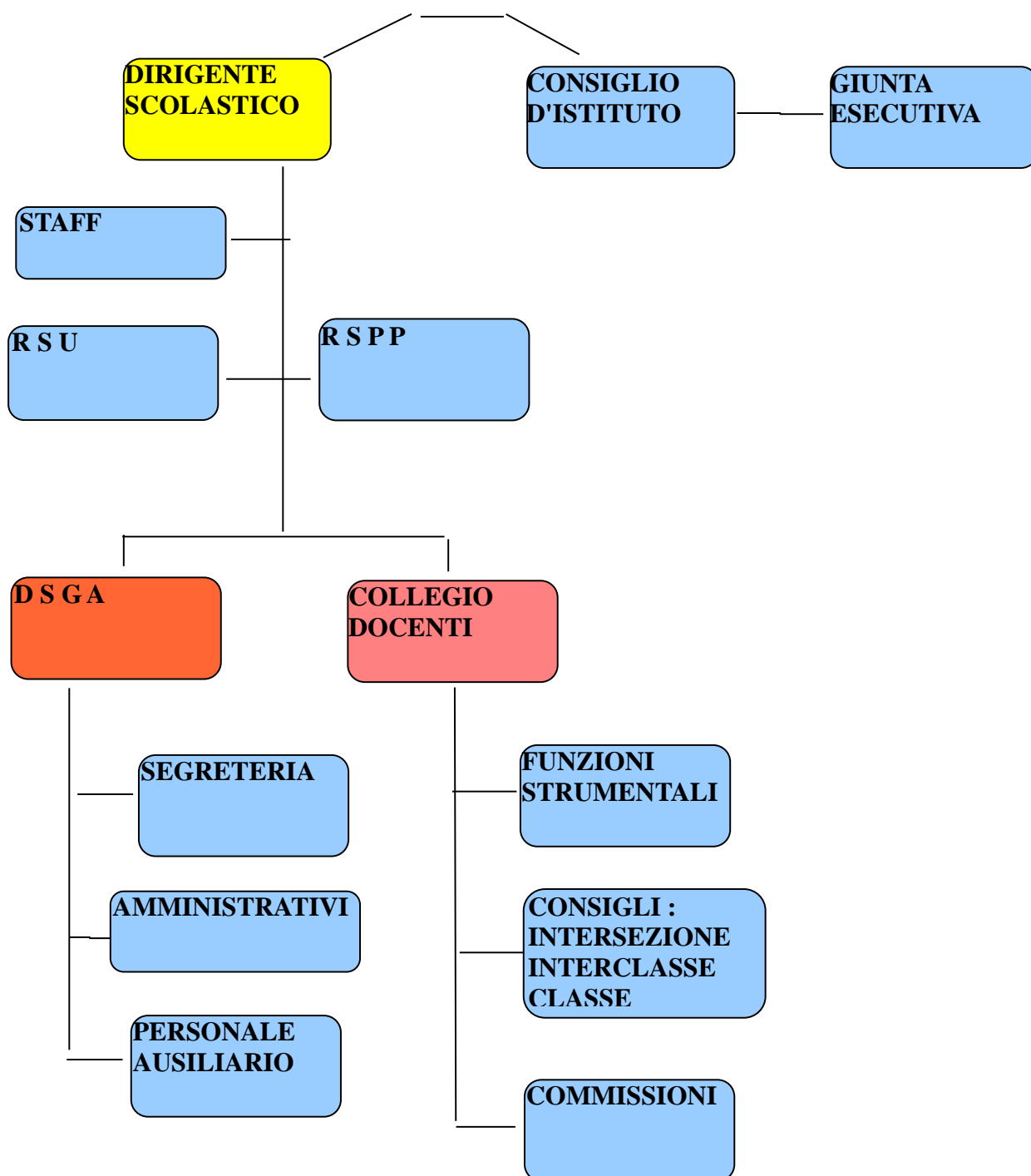
1.4 La missione istituzionale

La scuola “comunità educante” considera ogni bambino unico e irripetibile e la diversità come opportunità di reciproco arricchimento. Pertanto si propone di:

- ✦ garantire la promozione e lo sviluppo di ogni persona;
- ✦ costruire una società capace di vivere una cittadinanza responsabile e consapevole, a dimensione “nazionale”, “europea” e “del mondo”;
- ✦ educare alla convivenza attraverso la valorizzazione delle diverse identità e radici culturali di ogni studente;
- ✦ sollecitare tutte le potenzialità, i linguaggi e le forme di intelligenza attraverso una progettazione/programmazione che sia progettazione;
- ✦ aperta e flessibile da costruirsi in progressione, coerente con il dinamismo dello sviluppo dell'alunno;
- ✦ raccordare la progettazione collegiale con la valutazione: sistema unitario di formazione, curriculum di scuola, percorsi formativi con eventuale personalizzazione, esiti attesi, valutazione dei risultati;
- ✦ sviluppare un sistema di valutazione interno alla scuola con la definizione di: criteri, strumenti, prove, utilizzo dei dati, autovalutazione degli alunni, certificazione delle competenze;
- ✦ creare un ambiente – scuola piacevole ed aperto, dove ci sia dialogo e confronto fra tutti : docenti – alunni, scuola – famiglia, docenti – docenti;
- ✦ focalizzare l’esigenza di **stare bene insieme per fare bene**;
- ✦ lavorare in modo stimolante, coinvolgente e cooperativo per offrire motivazioni all’apprendimento;
- ✦ costruire/collaborare in rete per lo sviluppo dell'autonomia;
- ✦ attivare e rendere operativo il sistema di rilevazione del servizio e dei risultati;
- ✦ promuovere la formazione di insegnanti preparati e appassionati.

1.5 Assetto istituzionale e organizzativo

Accanto agli Organi Collegiali previsti dalla legge – Consiglio d'Istituto, Collegio Docenti, Consigli di Classe, Interclasse e Intersezione – ed alle figure istituzionale e strumentali, sono state attivate le Commissioni per il raggiungimento di alcuni obiettivi.



DIRIGENTE SCOLASTICO

In base alla normativa di riferimento, il **Dirigente Scolastico** è responsabile sotto il profilo giuridico – amministrativo della gestione generale dell'Istituto:

- ✿ assicura la gestione unitaria dell'istituzione;
- ✿ ne ha la legale rappresentanza;
- ✿ è responsabile della gestione delle risorse finanziarie e strumentali e dei risultati del servizio nel rispetto delle competenze degli organi collegiali scolastici;
- ✿ garantisce il funzionamento generale dell'unità scolastica, nella sua autonomia, sul piano gestionale e didattico;
- ✿ promuove l'esercizio dei diritti costituzionalmente tutelati – diritto all'apprendimento – libertà di insegnamento – libertà di scelta educativa;
- ✿ esercita autonomi poteri di direzione, di coordinamento e di valorizzazione delle risorse umane;
- ✿ organizza l'attività scolastica secondo criteri di efficienza e di efficacia;
- ✿ è titolare delle relazioni sindacali.

CONSIGLIO D'ISTITUTO

Il **Consiglio d'Istituto** è formato da 19 membri, avendo il nostro I. C. una popolazione scolastica superiore a 500 alunni:

- ◆ Dirigente Scolastico;
- ◆ 8 rappresentanti dei genitori;
- ◆ 8 rappresentanti degli insegnanti;
- ◆ 2 rappresentanti del personale ATA.

L'organo – che è presieduto da 1 genitore, scelto ed eletto tra i genitori componenti – delibera il Programma Annuale e il Conto Esecutivo; dispone in ordine all'impiego dei mezzi finanziari per quanto concerne il funzionamento amministrativo e didattico dell'Istituto, fatte salve le competenze del Collegio dei Docenti, dei Consigli d' Interclasse e d'Intersezione, adotta il P. T. O. F.

GIUNTA ESECUTIVA

La **giunta esecutiva** viene formata all'interno del Consiglio d'Istituto e si riunisce separatamente.

Presiede la riunione il Dirigente dell'Istituto; c'è anche la presenza, di diritto, del Direttore dei servizi generali e amministrativi.

La giunta assume i compiti preparatori ed esecutivi del Consiglio d'Istituto, fermo restando il diritto di iniziativa del Consiglio stesso.

COLLEGIO DOCENTI

Il **Collegio Docenti** è composto da tutti i docenti dell'Istituto ed è presieduto dal Dirigente Scolastico.

Svolge le seguenti funzioni:

- ❖ cura la programmazione didattica – formativa;
- ❖ definisce e convalida il P. T. O. F.;
- ❖ definisce e convalida il piano annuale delle attività;
- ❖ elegge le Funzioni strumentali, i componenti delle Commissioni di lavoro, delegate ad attivarsi su progetti e/o attività sulla base di criteri definiti ed espressi dal Collegio stesso;
- ❖ approva i progetti elaborati dai docenti ed illustrati dai rispettivi referenti.

IL DIRETTORE AMMINISTRATIVO

Il **Responsabile Amministrativo** – DSGA –, in accordo con il Dirigente Scolastico – DS – e sentito il parere dei componenti dell'Ufficio di Segreteria, fissa gli standard del servizio, nell'ottica della trasparenza, efficacia ed efficienza.

Assicura l'unitarietà della gestione dei servizi amministrativi e generali dell'Istituto, in coerenza con le finalità e gli obiettivi del P.T.O.F.

ORGANI DI GESTIONE

STAFF – COLLABORATORE DEL DIRIGENTE SCOLASTICO

Le riunioni di **staff** si svolgono periodicamente presso la sede di Lurago d'Erba; esso è composto da:

- ✦ Dirigente Scolastico;
- ✦ Collaboratore del Dirigente (ins. Ciceri Luisella);
- ✦ Capigruppo – Responsabili di plesso;
- ✦ Funzioni Strumentali;

Ha lo scopo di aggiornare e organizzare gli insegnanti sulla rete di informazioni che permettono il buon funzionamento dell'Istituto

FUNZIONI STRUMENTALI

Per realizzare le finalità istituzionali e la gestione dell'offerta formativa, la scuola utilizza il patrimonio professionale dei docenti, valorizzandolo anche attraverso le **Funzioni Strumentali**, attribuite dal Collegio dei Docenti.

Nell'anno scolastico 2019 – 2020 sono state assegnate le seguenti Funzioni Strumentali :

- ✓ **Gestione Piano Offerta Formativa, Rapporti scuola, territorio e famiglia – Bilancio Sociale e Continuità:**
insegnanti COLOMBO DAMIANO e FUMAGALLI PATRIZIA
- ✓ **Valutazione:**
insegnanti AMOROSO MICHELE e LUISETTI MONICA
- ✓ **Orientamento:**
insegnanti BRENNI LAURA e SANTIMONE FILOMENA

CONSIGLI DI CLASSE, INTERCLASSE, INTERSEZIONE

Il **Consiglio di Intersezione**, riguardante le scuole dell'infanzia con più di una sezione, è costituito dai docenti e da un rappresentante dei genitori per ciascuna sezione del Plesso.

Il **Consiglio di Interclasse**, riguardante le scuole primarie, è costituito da tutti i docenti e da un rappresentante dei genitori per ciascuna classe del Plesso.

Il **Consiglio di Classe**, riguardante le scuole secondarie di primo grado, è costituito da tutti i docenti e da quattro rappresentanti dei genitori per ciascuna classe del Plesso.

Sono organi strategicamente molto importanti, in quanto raccolgono le istanze di base e consentono una positiva collaborazione fra scuola e famiglia.

I **Consigli per soli docenti** si riuniscono per occuparsi della programmazione e verifica delle attività educative e didattiche di ogni classe.

LE COMMISSIONI

Le **Commissioni** sono gruppi di lavoro che:

- progettano, organizzano e coordinano attività didattiche curricolari e/o extracurricolari;
- svolgono un ruolo di supporto gestionale alla Dirigenza;
- svolgono compiti di supporto alla funzionalità della scuola.

Il tipo e il numero delle commissioni, la loro composizione e le rispettive funzioni sono individuate ed approvate annualmente dal Collegio dei Docenti in base alle esigenze dell'Istituto.

Nell'anno scolastico 2019 – 2020 vengono individuate le seguenti Commissioni:

- Commissione CONTINUITÀ
- Commissione VALUTAZIONE
- Commissione SICUREZZA
- Commissione INCLUSIVITÀ/G. L. I.

CAPITOLO DUE

MONITORAGGIO DEI RISULTATI

2.1 Prove INVALSI

2.2 Priorità desunte dal RAV

2.3 Piano di Miglioramento

2.4 Autovalutazione di Istituto

2.1 Prove INVALSI

L'**INVALSI** è l'Ente di ricerca dotato di personalità giuridica di diritto pubblico che ha raccolto l'eredità del Centro Europeo dell'Educazione – CEDE – istituito nei primi anni settanta del secolo scorso.

Sulla base delle vigenti leggi, che sono frutto di un'evoluzione normativa significativamente sempre più incentrata sugli aspetti valutativi e qualitativi del sistema scolastico, l'Istituto:

- × effettua verifiche periodiche e sistematiche sulle conoscenze e abilità degli studenti;
- × studia le cause dell'insuccesso e della dispersione scolastica;
- × predispone annualmente i testi della nuova prova scritta a carattere nazionale;
- × svolge attività di formazione del personale docente e dirigente della scuola;
- × svolge attività di ricerca;
- × assicura la partecipazione italiana a progetti di ricerca europea in campo valutativo.

PROVE INVALSI – ANNO SCOLASTICO 2018 – 2019

L'Istituto Comprensivo ha scelto di pubblicare i risultati delle prove INVALSI come atto di responsabilità verso le famiglie e la società.

RISULTATO COMPLESSIVO DELLA PROVA DI ITALIANO SCUOLA PRIMARIA – CLASSE SECONDA – LINGUA ITALIANA

<i>Plessi e Classi</i>	<i>Punteggio medio</i>
Alzate 2 [^] A	60,0
Alzate 2 [^] B	59,2
Alserio 2 [^]	48,9
Anzano 2 [^]	62,7
Lurago 2 [^] A	68,9
Lurago 2 [^] B	58,0
<i>Istituto Comprensivo Lurago</i>	59,1
Lombardia	53,0
Nord Ovest	53,9
Italia	53,7

Andamento negli anni

<i>Anno scolastico</i>	<i>Punteggio %</i>	<i>Lombardia</i>	<i>Nord Ovest</i>	<i>Italia</i>
2015-16	53,9	significativamente superiore	significativamente superiore	significativamente superiore
2016-17	46,3	significativamente superiore	significativamente superiore	significativamente superiore
2017-18	55,9	significativamente superiore	significativamente superiore	significativamente superiore
2018-19	59,1	significativamente superiore	significativamente superiore	significativamente superiore

SCUOLA PRIMARIA – CLASSE QUINTA – LINGUA ITALIANA

<i>Plessi e Classi</i>	<i>Punteggio medio</i>
Alzate 5 [^] A	61,8
Alzate 5 [^] B	58,5
Alserio 5 [^]	62,4
Anzano 5 [^]	62,4
Lurago 5 [^] A	65,7
Lurago 5 [^] B	60,2
Istituto Comprensivo Lurago	61,9
Lombardia	63,4
Nord Ovest	63,5
Italia	61,4

Andamento negli anni

<i>Anno scolastico</i>	<i>Punteggio %</i>	<i>Lombardia</i>	<i>Nord Ovest</i>	<i>Italia</i>
2015-16	68,4	significativamente superiore	significativamente superiore	significativamente superiore
2016-17	59,7	non significativamente differente	non significativamente differente	significativamente superiore
2017-18	65,0	significativamente superiore	significativamente superiore	significativamente superiore
2018-19	61,9	significativamente inferiore	significativamente inferiore	non significativamente differente

**SCUOLA SECONDARIA DI PRIMO GRADO
CLASSE TERZA – LINGUA ITALIANA**

<i>Plessi e Classi</i>	<i>Esiti studenti</i>
Lurago 3 [^] A	193,7
Lurago 3 [^] B	228,3
Alzate 3 [^] A	223,1
Alzate 3 [^] B	204,4
Istituto Comprensivo Lurago	212,4
Lombardia	203,9
Nord Ovest	203,3
Italia	199,1

Andamento negli anni

<i>Anno scolastico</i>	<i>Punteggio percentuale al netto del cheating</i>	<i>Lombardia</i>	<i>Nord Ovest</i>	<i>Italia</i>
2013-14	69,6	significativamente superiore	significativamente superiore	significativamente superiore
2014-15	64,1	non significativamente differente	non significativamente differente	significativamente superiore
2015-16	64,6	significativamente superiore	significativamente superiore	significativamente superiore
2016-17	66,4	significativamente superiore	significativamente superiore	significativamente superiore
Esiti studenti				
2017-18	211,9	significativamente superiore	significativamente superiore	significativamente superiore
2018-19	212,4	significativamente superiore	significativamente superiore	significativamente superiore

**RISULTATO COMPLESSIVO DELLA PROVA DI MATEMATICA
SCUOLA PRIMARIA – CLASSE SECONDA – MATEMATICA**

<i>Plessi e Classi</i>	<i>Punteggio medio</i>
Alzate 2 [^] A	63,0
Alzate 2 [^] B	67,1
Alserio 2 [^]	42,9
Anzano 2 [^]	72,8
Lurago 2 [^] A	64,3
Lurago 2 [^] B	56,9
Istituto Comprensivo Lurago	60,1
Lombardia	56,9
Nord Ovest	57,2
Italia	56,6

Andamento negli anni

Anno scolastico	Punteggio %	Lombardia	Nord Ovest	Italia
2015-16	53,4	significativamente superiore	significativamente superiore	significativamente superiore
2016-17	52,1	significativamente inferiore	significativamente inferiore	non significativamente differente
2017-18	52,4	significativamente superiore	significativamente superiore	significativamente superiore
2018-19	60,1	significativamente superiore	significativamente superiore	significativamente superiore

SCUOLA PRIMARIA – CLASSE QUINTA – MATEMATICA

<i>Plessi e Classi</i>	<i>Punteggio medio</i>
Alzate 5 [^] A	53,7
Alzate 5 [^] B	51,6
Alserio 5 [^]	62,8
Anzano 5 [^]	58,1
Lurago 5 [^] A	57,7
Lurago 5 [^] B	55,8
Istituto Comprensivo Lurago	57,1
Lombardia	60,3
Nord Ovest	59,9
Italia	57,9

Andamento negli anni

Anno scolastico	Punteggio %	Lombardia	Nord Ovest	Italia
2015-16	57,2	significativamente superiore	significativamente superiore	significativamente superiore
2016-17	56,5	non significativamente differente	non significativamente differente	significativamente superiore
2017-18	54,2	significativamente superiore	significativamente superiore	significativamente superiore
2018-19	57,1	significativamente inferiore	significativamente inferiore	non significativamente differente

SCUOLA SECONDARIA DI PRIMO GRADO – CLASSE TERZA – MATEMATICA

<i>Plessi e Classi</i>	<i>Esiti studenti</i>
Lurago 3 [^] A	204,9
Lurago 3 [^] B	211,9
Alzate 3 [^] A	236,7
Alzate 3 [^] B	197,0
Istituto Comprensivo Lurago	213,3
Lombardia	208,4
Nord Ovest	206,6
Italia	200,1

Andamento negli anni

<i>Anno scolastico</i>	<i>Punteggio percentuale al netto del cheating</i>	<i>Lombardia</i>	<i>Nord Ovest</i>	<i>Italia</i>
2013-14	64,7	significativamente superiore	significativamente superiore	significativamente superiore
2014-15	64,3	significativamente superiore	significativamente superiore	significativamente superiore
2015-16	54,4	significativamente superiore	significativamente superiore	significativamente superiore
2016-17	50,2	significativamente inferiore	significativamente inferiore	non significativamente differente
Esiti studenti				
2017-18	210,2	non significativamente differente	significativamente superiore	significativamente superiore
2018-19	213,3	significativamente superiore	significativamente superiore	significativamente superiore

2.2 Priorità desunte dal RAV

Nell'idea che la scuola rispecchi una delle parti fondamentali per lo **sviluppo di una società e di cittadini istruiti e consapevoli**, l'attenzione alla valutazione dei **punti di forza e delle criticità** dei diversi istituti scolastici è diventata strategica: l'istruzione è un diritto primario per i ragazzi e le loro famiglie e dovrebbe essere monitorato e migliorato costantemente. Lo strumento del **RAV**, insieme al PdM e alle prove INVALSI, rientra proprio in questo orientamento del Ministero: il Regolamento sul Sistema Nazionale di Valutazione (SNV), DPR n. 80/2013, legato all'entrata in vigore della legge n. 107/2015, ha creato queste nuove procedure. Come viene definito dal MIUR, **il RAV è un Rapporto di Auto-Valutazione**, composto da più dimensioni ed aperto alle integrazioni delle scuole stesse, in grado di fornire una rappresentazione della scuola attraverso un'analisi del suo funzionamento; costituisce inoltre la base per individuare le priorità di sviluppo verso cui orientare il piano di miglioramento.

ESITI DEGLI STUDENTI	DESCRIZIONE DELLA PRIORITÀ	DESCRIZIONE DEL TRAGUARDO
Risultati scolastici	Intensificare il recupero in itinere	Garantire il successo formativo di tutti gli allievi, attraverso l'attivazione di percorsi di recupero.
	Potenziare le eccellenze	Valorizzare le eccellenze: ✧ partecipazione a certificazioni quali Trinity, Delf, Ket, Pet,...; ✧ attività di tutoring; ✧ aumentare il numero degli alunni che raggiungono valutazioni tra 8 e 10 negli esami conclusivi del primo ciclo di istruzione.

<p>Risultati nelle prove standardizzate nazionali</p>	<p>Rafforzare le competenze matematiche, scientifiche e tecnologiche</p>	<p>Mantenere nei prossimi tre anni i risultati nelle prove INVALSI di matematica a livelli uguali o superiori alla media regionale.</p>
<p>Competenze chiave e di cittadinanza</p>	<p>Potenziare le competenze sociali e civiche.</p>	<p>Rispettare le regole condivise e collaborare con gli altri per la costruzione del bene comune:</p> <ul style="list-style-type: none"> ✧ registrare i voti e il comportamento (quanti 6 o 7); ✧ arrivare alla diminuzione del numero di sospensioni o note sul registro (per anno); ✧ elaborare progetti specifici in ogni classe su ed. stradale, ed. alla salute, ed. alimentare, ed. all'affettività, ed. alla legalità.
	<p>Accrescere lo spirito di iniziativa e imprenditorialità.</p>	<p>Favorire l'elaborazione di progetti proposti dagli alunni:</p> <ul style="list-style-type: none"> ✧ incoraggiare la didattica laboratoriale; ✧ creare compiti di realtà (legati a uscite didattiche, realizzazione feste ed

		<p>eventi patrocinati dalla scuola o dalle Amministrazioni Comunali).</p> <p>Responsabilizzare gli alunni, avviandoli alle prime forme di partecipazione alle decisioni comuni (buon uso dei luoghi, cura del giardino, custodia dei sussidi,...).</p>
Risultati a distanza	<p>Sviluppare la consapevolezza delle proprie potenzialità e dei propri limiti, orientando le proprie scelte in modo responsabile.</p>	<p>Formare individui capaci di fare scelte responsabili.</p>

Motivazione della scelta delle priorità sulla base dei risultati dell'autovalutazione

Sono state definite solo alcune priorità per compensare e/o ridurre gli aspetti critici evidenziati dalle prove INVALSI. Le competenze chiave di cittadinanza che si svilupperanno sono riferite alle esigenze manifestate da numerosi insegnanti ed alunni.

OBIETTIVI FORMATIVI PRIORITARI

Per poter raggiungere quanto esposto nella tabella suddetta si adotteranno le seguenti strategie operative (dal capitolo 5 del RAV):

AREA DI PROCESSO	DESCRIZIONE DELL'OBIETTIVO DI PROCESSO
Curricolo, progettazione e valutazione	Arricchire il curricolo d'Istituto con attività didattiche innovative, prove parallele, compiti di realtà.
Ambiente di apprendimento	Sostenere un maggior utilizzo delle TIC, attraverso la produzione di elaborati multimediali (e-book, video, power point). Offrire possibilità di tutoraggio tra docenti.
Continuità e orientamento	Coinvolgere in maniera consapevole le famiglie attraverso partecipazione ad open day, riunioni con orientatori e assemblee con formatori.
Orientamento strategico e organizzazione della scuola	Somministrare a tutte le classi un questionario per l'autovalutazione d'Istituto (snello, con domande a chiara interpretazione).
Sviluppo e valorizzazione delle risorse umane	Stabilire un'efficace comunicazione fra docenti, ATA e famiglie con: <ul style="list-style-type: none">• percorsi di formazione in servizio del personale• gruppi di lavoro con varie componenti
Integrazione con il territorio e rapporti con le famiglie	Diffondere agli stakeholders del territorio il questionario per l'autovalutazione d'Istituto e per la valutazione dei progetti.

2.3 Piano di miglioramento

Il Piano di Miglioramento (PdM) è la pianificazione di un percorso di miglioramento per il raggiungimento dei traguardi connessi alle priorità indicate nel RAV.

CAMPI DI POTENZIAMENTO	PROGETTI	RISORSE ORGANICO/ ESPERTI ESTERNI	INDICATORI DI VALUTAZIONE
Ambito della cittadinanza	<ul style="list-style-type: none">※ EDUCAZIONE AMBIENTALE※ EDUCAZIONE ALLA LEGALITA' E ALLA SICUREZZA	Docenti curricolari. Esperti esterni. Organico potenziato.	<p>Sviluppo di comportamenti responsabili ispirati alla sostenibilità ambientale.</p> <p>Miglioramento della conoscenza e delle pratiche in materia di legalità e di cittadinanza attiva.</p> <p>Conoscenza della Carta Costituzionale, in particolare della prima parte e gli articoli riguardanti l'organizzazione dello Stato.</p>

Ambito dell'informatica	* USO CONSAPEVOLE DELLE TECNOLOGIE	Docenti curricolari. Esperti esterni. Organico potenziato.	Miglioramento delle conoscenze informatiche. Sviluppo del pensiero computazionale, che consente di risolvere problemi affrontando le situazioni in modo analitico, pianificando le soluzioni più idonee.
Ambito dell'inclusione	* ACCOGLIENZA, INCLUSIONE E INTERCULTURA	Docenti curricolari. Esperti esterni. Organico potenziato.	Miglioramento dell'inclusione e dell'integrazione e della motivazione ad apprendere. Riduzione del fenomeno del drop-out.
Ambito linguistico e matematico	* RAV (capitolo 5)	Docenti curricolari. Esperti esterni. Organico potenziato.	Miglioramento degli esiti delle prove standardizzate nazionali, in particolare rispetto all'ambito matematico.

2.4 Autovalutazione di Istituto

L'autovalutazione di Istituto è uno strumento necessario per individuare e monitorare i processi organizzativi e formativi delle attività della scuola e per verificarne il funzionamento. È un percorso di indagine interna finalizzato al miglioramento che coinvolge tutta la comunità scolastica (alunni, genitori, docenti, personale ATA). Tale percorso non viene considerato in modo statico, ma come uno stimolo alla riflessione continua sulle modalità organizzative, gestionali e didattiche messe in atto nell'Istituto. Il monitoraggio sul processo di apprendimento ha lo scopo di verificare, in itinere, i risultati delle azioni formative in modo da consentire l'opportuna comunicazione di tali risultati agli alunni e alle loro famiglie, nonché di intraprendere eventuali azioni correttive o preventive per adeguare i piani di lavoro individuali e/o la progettazione didattica.

In particolare si pone i seguenti obiettivi:

- ✦ la misurazione interna dei risultati degli apprendimenti con un controllo costante della realizzazione del curricolo d'Istituto;
- ✦ la misurazione esterna con la preparazione e l'organizzazione della somministrazione delle prove INVALSI. Gli esiti raggiunti dagli alunni delle classi interessate diventano elemento di studio in uno sviluppo verticale nel corso degli anni e concorrono al controllo dell'aderenza del piano curricolare d'Istituto con gli standard nazionali;
- ✦ la diffusione della "cultura collaborativa" in quanto le diverse componenti della scuola, che sono coinvolte nel processo di autovalutazione, sono chiamate ad esprimersi e a mettere a confronto le loro visioni, permettendo di agire verso la ricerca del miglioramento continuo.

Gli strumenti di rilevazione

La nostra scuola, per la raccolta dei dati, si serve di procedure e strumenti elaborati dalle Funzioni Strumentali. L'azione di autovalutazione sul livello di gradimento dell'offerta formativa è gestita mediante la somministrazione di questionari, appositamente predisposti per le diverse componenti e la tabulazione e l'analisi dei dati rilevati.



ISTITUTO COMPRENSIVO STATALE "C. PORTA"

ANNO SCOLASTICO 2018-2019

AUTOVALUTAZIONE D'ISTITUTO

QUESTIONARIO PERSONALE DOCENTE

Scuole dell'infanzia – Primarie – Secondarie di I grado

Per poter migliorare il servizio offerto, si prega di compilare, in forma anonima, il presente questionario.

Legenda: 1 *mai/per niente* 2 *qualche volta/solo in parte* 3 *spesso/quasi del tutto* 4 *sempre/completamente*

1) Ritiene che l'istituto comprensivo sia complessivamente ben organizzato?	1	2	3	4
2) I Consigli di classe, interclasse o intersezione funzionano in modo efficace?	1	2	3	4
3) Sono state definite in modo chiaro le varie funzioni e le relative responsabilità?	1	2	3	4
4) Ritiene che le aule, la palestra, i laboratori e i servizi igienici siano in buono stato di pulizia?	1	2	3	4
5) Ritiene che le aule, la palestra, i laboratori e i servizi igienici siano in buono stato di manutenzione?	1	2	3	4
6) Ritiene che le attrezzature e le strumentazioni a disposizione per le attività scolastiche siano sufficienti?	1	2	3	4
7) Comunica e motiva agli allievi le modalità di verifica e i criteri di valutazione?	1	2	3	4
8) La Dirigente Scolastica supporta il suo lavoro con opportune decisioni e comunicazioni?	1	2	3	4
9) La Dirigente Scolastica promuove un clima di collaborazione tra personale, studenti e famiglie?	1	2	3	4
10) La Dirigente Scolastica è disponibile a condividere le proposte educativo - didattiche dei docenti?	1	2	3	4
11) Il personale di segreteria offre informazioni tempestive, chiare ed esaurienti?	1	2	3	4
12) Pensa che la scuola possa e debba proporre ai genitori degli incontri con esperti sulle problematiche degli alunni?	1	2	3	4
13) Si ritiene complessivamente soddisfatto/a dei rapporti scuola-famiglia?	1	2	3	4
14) Si ritiene motivato/a nel suo lavoro?	1	2	3	4
15) Ritiene di aver instaurato un buon rapporto con i colleghi?	1	2	3	4
16) Si ritiene soddisfatto del suo orario di lavoro?	1	2	3	4
17) Ritiene che i progetti attivati nella sua scuola nel corso dell'anno contribuiscano realmente all'arricchimento formativo degli alunni?	1	2	3	4
18) Considera che le attività di formazione e aggiornamento organizzate dall'I. C. siano utili alla sua professione?	1	2	3	4

Grazie per la collaborazione

ISTITUTO COMPRENSIVO "CARLO PORTA" di LURAGO D'ERBA

ANALISI DATI QUESTIONARI DOCENTI a. s. 2018/19

1 mai/per niente 2 qualche volta/solo in parte 3 spesso/quasi del tutto 4 sempre/completamente				
	67 docenti	60 docenti	127 su 135 (94% dei docenti)	
domanda	doc1	doc2	somma punti	MEDIA RISPOSTA
1	156	137	293	2,3
2	195	179	374	2,9
3	182	164	346	2,7
4	187	178	365	2,9
5	187	158	345	2,7
6	182	137	319	2,5
7	225	206	431	3,4
8	148	138	286	2,2
9	160	159	319	2,5
10	162	166	328	2,6
11	118	118	236	1,8
12	201	186	387	3
13	189	183	372	2,9
14	222	206	428	3,3
15	223	201	424	3,3
16	216	186	402	3,1
17	208	190	398	3,1
18	173	148	321	2,5

1) Ritiene che l'istituto comprensivo sia complessivamente ben organizzato?
SOLO IN PARTE

8) La Dirigente Scolastica supporta il suo lavoro con opportune decisioni e comunicazioni?
SOLO IN PARTE

11) Il personale di segreteria offre informazioni tempestive, chiare ed esaurienti?
QUALCHE VOLTA



ISTITUTO COMPRENSIVO STATALE "C. PORTA"

ANNO SCOLASTICO 2018-2019

AUTOVALUTAZIONE D'ISTITUTO

Scuole dell'infanzia – Primarie – Secondarie di I grado

QUESTIONARIO PERSONALE ATA

Per poter migliorare il servizio offerto, si prega di compilare, in forma anonima, il presente questionario.

Legenda: 1 mai/per niente 2 qualche volta/solo in parte 3 spesso/quasi del tutto 4 sempre/completamente

1) Ritieni che il suo orario di servizio sia funzionale alle esigenze della scuola?	1	2	3	4
2) Sono state definite in modo chiaro le varie funzioni e le relative responsabilità?	1	2	3	4
3) L'organico esistente è adeguato al carico di lavoro?	1	2	3	4
4) Considera che le attività di formazione e aggiornamento organizzate dall'I. C. siano utili alla sua professione?	1	2	3	4
5) Ritieni che i locali della scuola siano in buono stato di manutenzione?	1	2	3	4
6) Ritieni che le attrezzature e le strumentazioni a disposizione siano adeguate al suo lavoro?	1	2	3	4
7) Ritieni di operare in un clima scolastico sereno?	1	2	3	4
8) Si ritiene motivato nel suo lavoro?	1	2	3	4
9) I rapporti con i colleghi sono collaborativi?	1	2	3	4
10) I rapporti con i docenti sono collaborativi?	1	2	3	4
11) I rapporti con la DSGA sono collaborativi?	1	2	3	4
12) I rapporti con la Dirigente Scolastica sono collaborativi?	1	2	3	4
13) I rapporti con le famiglie sono collaborativi?	1	2	3	4

Grazie per la collaborazione

QUESTIONARI PERSONALE ATA									16 su 26 = 61%											
domanda																			somma	media
1	1	3	4	2	4	2	3	4	4	3	1	4	4	3	2	1	2	47	2,8	
2	1	3	4	2	4	1	4	4	3	3	2	3	1	2	2	2	1	42	2,5	
3	1	2	2	1	3	1	2	2	2	1	1	1	4	3	2	1	1	30	1,8	
4	1	4	4	3	4	2	4	4	4	3	3	4	4	3	2	3	2	54	3,2	
5	1	3	3	2	4	2	3	4	4	3	3	3	2	1	2	3	3	46	2,7	
6	4	2	3	3	4	1	2	4	4	3	3	3	3	2	1	3	2	47	2,8	
7	4	3	3	3	4	1	3	4	4	2	4	3	1	1	2	3	3	48	2,8	
8	4	2	4	3	3	2	2	4	4	3		3	2	4	2	3	3	48	3,0	
9	4	4	3	3	4	2	4	4	4	4	4	3	4	4	2	3	2	58	3,4	
10	4	3	3	2	4	2	3	4	4	3		3	1	1	1	3	3	44	2,8	
11	4	3	4	4	4	2	3	3	3	4	2	3	2	3	2	1	3	50	2,9	
12	4	3	4	4	4	2	4	4	4	4	2	3	1	2	2	1	3	51	3,0	
13	4	3	3	3	4	2	3	4	4	4	4	4	2	2	2	3	3	54	3,2	

punteggi:					
MIN	16	32	48	64	MAX

**3) L'organico esistente
è adeguato al carico di
lavoro?**



ISTITUTO COMPRENSIVO STATALE "C. PORTA"

ANNO SCOLASTICO 2018-2019

AUTOVALUTAZIONE D'ISTITUTO

QUESTIONARIO ALUNNI CLASSI TERZE E QUARTE

Scuola Primaria

1. La scuola è pulita ed accogliente	Sì	abbastanza	NO
2. Sto bene nella mia classe	Sì	abbastanza	NO
3. È importante rispettare le regole	Sì	abbastanza	NO
4. Mi piace stare a scuola	Sì	abbastanza	NO
5. Rispetto i miei compagni	Sì	abbastanza	NO
6. I miei compagni mi rispettano	Sì	abbastanza	NO
7. Aiuto i miei compagni quando hanno bisogno di me	Sì	abbastanza	NO
8. I miei compagni mi aiutano quando sono in difficoltà	Sì	abbastanza	NO
9. Ho un buon rapporto con i miei insegnanti	Sì	abbastanza	NO
10. Gli insegnanti mi aiutano	Sì	abbastanza	NO
11. Gli insegnanti sono severi con gli alunni che non si comportano bene	Sì	abbastanza	NO
12. Mi piacciono le materie scolastiche	Sì	abbastanza	NO
13. Quando torno a casa racconto che cosa ho fatto a scuola	Sì	abbastanza	NO
14. Mi vengono assegnati troppi compiti a casa	Sì	abbastanza	NO
15. Sono capace di eseguire un compito da solo	Sì	abbastanza	NO
16. Sono ordinato	Sì	abbastanza	NO
17. Ascolto gli altri	Sì	abbastanza	NO
18. Mi piace lavorare con gli altri	Sì	abbastanza	NO
19. Mi ricordo di portare il materiale richiesto	Sì	abbastanza	NO

GRAZIE PER LA COLLABORAZIONE



ISTITUTO COMPRENSIVO STATALE "C. PORTA"

ANNO SCOLASTICO 2018-2019

AUTOVALUTAZIONE D'ISTITUTO

QUESTIONARIO ALUNNI CLASSI PRIME E SECONDE

Scuola Secondaria di I grado

Cara alunna/ caro alunno

cosa pensi della tua scuola? Rispondendo a questo questionario ci potrai dire le cose che ti piacciono, che ti interessano, che vorresti fare e anche le cose che non ti piacciono e che non vorresti fare.

Non devi preoccuparti, non esistono risposte "giuste" o "sbagliate"; la tua risposta sarà sempre corretta, se ciò che scrivi è sinceramente ciò che pensi.

Ed ora, prima di rispondere ecco alcune informazioni:

- leggi con attenzione le domande;
- scegli una sola risposta,
- se vuoi cambiare risposta scrivi **NO** a quella già data e indica con una nuova crocetta quella giusta.

Le tue risposte saranno utili per migliorare la nostra scuola!

1) Le materie, nell'arco della settimana sono distribuite in modo:	<input type="checkbox"/> a) equilibrato <input type="checkbox"/> b) abbastanza equilibrato <input type="checkbox"/> c) poco equilibrato <input type="checkbox"/> d) per niente equilibrato
2) Quale tra queste attività vorresti fossero praticate maggiormente?	<input type="checkbox"/> a) Il recupero nelle difficoltà di apprendimento <input type="checkbox"/> b) I laboratori <input type="checkbox"/> c) Le attività legate al territorio <input type="checkbox"/> d) Le attività di gruppo in classe
3) Se hai partecipato alle attività aggiuntive e ai progetti proposti dalla tua scuola, come li hai trovati?	<input type="checkbox"/> a) Molto interessanti <input type="checkbox"/> b) Abbastanza interessanti <input type="checkbox"/> c) Poco interessanti <input type="checkbox"/> d) Per niente interessanti <input type="checkbox"/> e) Non ho partecipato
4) Le norme che regolano il comportamento degli alunni a scuola sono:	<input type="checkbox"/> a) troppo severe <input type="checkbox"/> b) abbastanza severe <input type="checkbox"/> c) giuste <input type="checkbox"/> d) troppo permissive

<p>5) Trovi l'ambiente scolastico:</p>	<p><input type="checkbox"/> a) accogliente e stimolante</p> <p><input type="checkbox"/> b) accogliente solo in alcuni ambienti</p> <p><input type="checkbox"/> c) anonimo e poco stimolante</p> <p><input type="checkbox"/> d) triste e per niente stimolante</p>
<p>6) Le attrezzature presenti nella tua scuola sono:</p>	<p><input type="checkbox"/> a) adeguate</p> <p><input type="checkbox"/> b) abbastanza adeguate</p> <p><input type="checkbox"/> c) poco adeguate</p> <p><input type="checkbox"/> d) per niente adeguate</p>
<p>7) Il livello di pulizia dei locali interni alla scuola è:</p>	<p><input type="checkbox"/> a) ottimo</p> <p><input type="checkbox"/> b) buono</p> <p><input type="checkbox"/> c) sufficiente</p> <p><input type="checkbox"/> d) scarso</p>
<p>8) I tuoi insegnanti spiegano in modo:</p>	<p><input type="checkbox"/> a) coinvolgente e stimolante</p> <p><input type="checkbox"/> b) coinvolgente solo in alcune situazioni</p> <p><input type="checkbox"/> c) noioso e poco stimolante</p> <p><input type="checkbox"/> d) per niente stimolante</p>
<p>9) I tuoi insegnanti sono disponibili a fornirti ulteriori chiarimenti e spiegazioni se non hai capito qualcosa:</p>	<p><input type="checkbox"/> a) sempre</p> <p><input type="checkbox"/> b) spesso</p> <p><input type="checkbox"/> c) raramente</p> <p><input type="checkbox"/> d) mai</p>
<p>10) Pensi che i tuoi insegnanti nei confronti dei problemi dei ragazzi siano:</p>	<p><input type="checkbox"/> a) attenti e sensibili</p> <p><input type="checkbox"/> b) abbastanza attenti e sensibili</p> <p><input type="checkbox"/> c) poco attenti e sensibili</p> <p><input type="checkbox"/> d) per niente attenti e sensibili</p>
<p>11) Pensi che i compiti che vengono assegnati a casa siano:</p>	<p><input type="checkbox"/> a) troppi</p> <p><input type="checkbox"/> b) adeguati</p> <p><input type="checkbox"/> c) pochi</p>
<p>12) I tuoi insegnanti comunicano i criteri di valutazione e modalità di verifica?</p>	<p><input type="checkbox"/> a) Sempre</p> <p><input type="checkbox"/> b) Spesso</p> <p><input type="checkbox"/> c) Raramente</p> <p><input type="checkbox"/> d) Mai</p>

13) Come giudichi il tuo rapporto con gli insegnanti?	<input type="checkbox"/> a) Collaborativo <input type="checkbox"/> b) Collaborativo solo con alcuni <input type="checkbox"/> c) Conflittuale con alcuni <input type="checkbox"/> d) Conflittuale con tutti
14) Il tuo rapporto con i compagni è:	<input type="checkbox"/> a) amichevole e collaborativo <input type="checkbox"/> b) amichevole e collaborativo solo con alcuni <input type="checkbox"/> c) conflittuale con alcuni <input type="checkbox"/> d) conflittuale con tutti
15) Nella tua scuola o in classe hai assistito a episodi di prepotenza o bullismo da parte dei tuoi compagni?	<input type="checkbox"/> a) No, mai <input type="checkbox"/> b) Raramente <input type="checkbox"/> c) Spesso <input type="checkbox"/> d) Sempre
16) Vai volentieri a scuola?	<input type="checkbox"/> a) Sì, sempre <input type="checkbox"/> b) Quasi sempre <input type="checkbox"/> c) Raramente <input type="checkbox"/> d) Mai
17) Trovi difficoltà a svolgere i compiti a casa?	<input type="checkbox"/> a) No, mai <input type="checkbox"/> b) Raramente <input type="checkbox"/> c) Spesso <input type="checkbox"/> d) Sempre
18) Nello svolgere i compiti a casa ti fai aiutare da:	<input type="checkbox"/> a) fratelli più grandi <input type="checkbox"/> b) genitori o famigliari <input type="checkbox"/> c) compagni <input type="checkbox"/> d) altri _____ <input type="checkbox"/> e) nessuno
19) Trovi che i tuoi libri di testo facilitino il tuo lavoro scolastico?	<input type="checkbox"/> a) Sempre <input type="checkbox"/> b) Quasi sempre <input type="checkbox"/> c) A volte <input type="checkbox"/> d) No

Grazie per la collaborazione.

ISTITUTO COMPRENSIVO "CARLO PORTA" di LURAGO D'ERBA
ANALISI DATI QUESTIONARI ALUNNI a. s. 2018/19

PRIMARIE	%	D1 (3)	D11 (3)	D14 (3)
ALSERIO	90	2,7	2,6	2,3
ALZATE B.	100	2,9	2,3	2,6
ANZANO d. P.	100	2,5	1,8	2,2
LURAGO d'E.	96	2,1	2,3	1,8

% Percentuale degli alunni che hanno compilato il questionario

- 1) La scuola è pulita ed accogliente: 3) Sì 2) Abbastanza 1) No
 11) Gli insegnanti sono severi con gli alunni che non si comportano bene: 3) Sì 2) Abbastanza 1) No
 14) Mi vengono assegnati troppi compiti a casa: 1) Sì 2) Abbastanza 3) No

SECONDARIE	%	D2 attività				D4 regole	D15 (4) bullismo	D18 aiuto nei compiti	
ALZATE B.		A 5%	B 36%	C 23%	D 36%	C 76%	3,2	B 32%	E 38%
LURAGO d'E.	97	A 7%	B 40%	C 23%	D 30%	C 74%	3,2	B 39%	E 37%

- 2) Quale tra queste attività vorresti fossero praticate maggiormente? A) recupero B) laboratori C) territorio D) lavori gruppo
 4) Le norme che regolano il comportamento degli alunni a scuola sono: A) troppo severe B) abbastanza severe
 C) giuste D) troppo permissive
 15) Nella tua scuola o in classe hai assistito a episodi di prepotenza o bullismo da parte dei tuoi compagni? 4) mai 3) raramente
 18) Nello svolgere i compiti a casa ti fai aiutare da: A) fratelli B) genitori C) compagni D) altri E) nessuno



ISTITUTO COMPRENSIVO STATALE "C. PORTA"

ANNO SCOLASTICO 2018-2019

AUTOVALUTAZIONE D'ISTITUTO

QUESTIONARIO GENITORI

Classi 3^e, 4^e, 5^e Scuole Primarie
Classi 2^e e 3^e Scuole Secondarie di I grado

Il servizio scolastico ha lo scopo di soddisfare il diritto di educazione e di istruzione dell'alunno in un ambiente sereno e sicuro. A tale scopo la scuola opera affinché venga rispettata la specificità di ciascuno, coinvolgendo la famiglia ed altri enti educativi, consapevole che soltanto con la collaborazione di tutti si possono raggiungere risultati positivi nella formazione dell'uomo e del cittadino di domani.

Il presente questionario è rivolto a voi genitori, per consentirvi:

- ✓ *di dare un contributo fattivo all'individuazione delle esigenze formative degli alunni;*
- ✓ *raccogliere informazioni utili per una corretta analisi dell'Istituto, della sua organizzazione e dello svolgimento delle attività proposte;*
- ✓ *raccogliere indicazioni che costituiscano momento di riflessione per migliorare il servizio.*

Il questionario è anonimo e sarà effettuato a campione, dovrà indicare soltanto la sede in cui frequenta Suo figlio.

I dati raccolti costituiranno un efficace e importante riferimento per migliorare il servizio scolastico.

SEDE _____

(Specificare: Scuola Primaria o Scuola Sec. di I grado).

La ringraziamo per la cortese attenzione e collaborazione.

Per ogni quesito è prevista la scelta di **una sola risposta**.

1) Ha preso visione del PTOF (Piano Triennale dell'Offerta Formativa)?	<input type="checkbox"/> a) Sì, attraverso il sito web dell'Istituto Comprensivo <input type="checkbox"/> b) Sì, attraverso la sintesi del PTOF <input type="checkbox"/> c) No
2) Ritieni che l'insieme dei progetti attivati per l'ampliamento dell'Offerta Formativa sia:	<input type="checkbox"/> a) ottimo <input type="checkbox"/> b) soddisfacente <input type="checkbox"/> c) carente <input type="checkbox"/> d) non soddisfacente
3) Quale tra queste attività da svolgere con i ragazzi metterebbe al primo posto?	<input type="checkbox"/> a) Il recupero nelle difficoltà di apprendimento <input type="checkbox"/> b) I laboratori <input type="checkbox"/> c) Le attività legate al territorio (collaborazioni con Associazioni, Biblioteche, ...)
4) Con quale frequenza partecipa alla vita della scuola?	<input type="checkbox"/> a) Sempre <input type="checkbox"/> b) Spesso <input type="checkbox"/> c) Qualche Volta <input type="checkbox"/> d) Mai
5) Le informazioni e le comunicazioni che riceve dalla Scuola sono:	<input type="checkbox"/> a) chiare e comprensibili <input type="checkbox"/> b) poco chiare e comprensibili <input type="checkbox"/> c) difficilmente comprensibili
6) Nei colloqui periodici con gli insegnanti, ritieni utile modificare l'organizzazione rispetto a:	<input type="checkbox"/> a) orari <input type="checkbox"/> b) durata del colloquio <input type="checkbox"/> c) Non modificherei niente
7) Ha avuto modo di contattare la Dirigente Scolastica? Se SÌ, trova che sia stato:	<input type="checkbox"/> a) semplice <input type="checkbox"/> b) non sempre semplice <input type="checkbox"/> c) difficile <input type="checkbox"/> d) Non l'ho mai contattata
8) Se ha avuto modo di contattare la Segreteria della scuola è stato:	<input type="checkbox"/> a) semplice <input type="checkbox"/> b) non sempre semplice <input type="checkbox"/> c) difficile <input type="checkbox"/> d) Non mi è mai capitato

9) Suo/a figlio/a frequenta volentieri la scuola?	<input type="checkbox"/> a) Sempre <input type="checkbox"/> b) Spesso <input type="checkbox"/> c) Qualche Volta <input type="checkbox"/> d) Mai
10) I rapporti di Suo/a figlio/a con i compagni sono:	<input type="checkbox"/> a) buoni e rispettosi <input type="checkbox"/> b) difficili con alcuni compagni <input type="checkbox"/> c) conflittuali
11) Ritiene che i Docenti siano attenti alle conflittualità della classe:	<input type="checkbox"/> a) sempre <input type="checkbox"/> b) spesso <input type="checkbox"/> c) qualche volta <input type="checkbox"/> d) mai
12) La scuola fornisce chiare indicazioni per facilitare l'apprendimento di Suo/a figlio/a?	<input type="checkbox"/> a) Sì sempre <input type="checkbox"/> b) Spesso <input type="checkbox"/> c) Qualche Volta <input type="checkbox"/> d) Mai
13) Le informazioni sulle valutazioni periodiche sono:	<input type="checkbox"/> a) chiare e comprensibili <input type="checkbox"/> b) poco chiare e comprensibili <input type="checkbox"/> c) difficilmente comprensibili
14) Il lavoro di Suo/a figlio/a viene valorizzato dai docenti?	<input type="checkbox"/> a) Sì <input type="checkbox"/> b) In parte <input type="checkbox"/> c) Poco <input type="checkbox"/> d) Per niente
15) Ritiene che il percorso educativo e didattico sviluppato dai docenti sia:	<input type="checkbox"/> a) soddisfacente <input type="checkbox"/> b) adeguato <input type="checkbox"/> c) carente
16) I rapporti di Suo/a figlio/a con i Docenti sono:	<input type="checkbox"/> a) buoni e collaborativi con tutti <input type="checkbox"/> b) buoni solo con alcuni <input type="checkbox"/> c) difficili con alcuni <input type="checkbox"/> d) conflittuali

Grazie per la collaborazione.

ISTITUTO COMPRENSIVO "CARLO PORTA" di LURAGO D'ERBA

ANALISI DATI QUESTIONARI GENITORI a. s. 2018/19

PLESSO	%	D1 PTOF	D3 attività	D6 colloqui			D7 dirigente (3)	D8 segreteria (3)
ALSERIO	87	67%	A 67%	C 62%			20 su 69 (2,7)	42 su 69 (2,7)
ALZATE 1 ^{aria}	92	75%	A 53%	C 75%			33 su 112 (2,5)	76 su 112 (2,7)
ANZANO	80	80%	B 39%	C 65%			7 su 54 (2)	28 su 54 (2,5)
LURAGO 1 ^{aria}	72	71%	A 57%	C 56%			20 su 94 (2)	77 su 94 (2,4)
ALZATE 2 ^{aria}	91	72%	A 61%	A 37%	B 29%	C 34%	29 su 82 (2,2)	56 su 82 (2,5)
LURAGO 2 ^{aria}	48	67%	A 48%	C 40%	B 24%	A 33%	9 su 54 (2,1)	39 su 54 (2,6)

% Percentuale dei genitori che hanno riconsegnato il questionario

- 1) Ha preso visione del PTOF? (percentuale genitori che hanno preso visione sul sito o sui "poffini")
- 3) Quale tra queste attività da svolgere con i ragazzi metterebbe al primo posto? A) recupero B) laboratori C) collab. territorio
- 6) Nei colloqui periodici con gli insegnanti, ritiene utile modificare l'organizzazione rispetto a: A) orari B) durata C) nulla
- 7) Se ha avuto modo di contattare la Dirigente Scolastica è stato: 3) semplice 2) non sempre semplice 1) difficile
- 8) Se ha avuto modo di contattare la segreteria è stato: 3) semplice 2) non sempre semplice 1) difficile

La documentazione

L'Istituto documenta la propria Offerta Formativa e le attività di monitoraggio e rendicontazione attraverso la raccolta di tutte le Progettazioni Educative e Didattiche Annuali, di tutti i Progetti e le attività di arricchimento dell'offerta formativa e di tutti gli atti relativi all'autovalutazione.

CAPITOLO TRE

RISORSE FINANZIARIE

3.1 Relazione programma annuale per l'esercizio finanziario 2020

RELAZIONE PROGRAMMA ANNUALE PER L'ESERCIZIO FINANZIARIO 2020

Per giungere alla determinazione del **Programma Annuale** si sono tenuti in considerazione, con le debite valutazioni, gli elementi caratterizzanti il servizio scolastico posto in essere nell'Istituto per l'anno scolastico 2019/2020:

- ※ linee guida del P.T.O.F.;
- ※ struttura dell'Istituzione Scolastica;
- ※ stato degli edifici;
- ※ organico del Personale Docente;
- ※ orario dell'attività scolastica;
- ※ biblioteche, laboratori, sussidi didattici;
- ※ relazioni verso l'esterno e rapporti in rete con altri istituti scolastici;
- ※ scelte curriculari;
- ※ scelte progettuali;
- ※ progetti curriculari;
- ※ progetti extracurriculari.

ANALISI DELLE ENTRATE

I finanziamenti assegnati dal **M.I.U.R.** sono stati iscritti come di seguito indicato.

- ◆ **Avanzo di amministrazione: € 104.871,69**
- ◆ **Non vincolato: € 32.753,21**
 - funzionamento amministrativo generale
 - funzionamento didattico generale
 - spese di personale
 - formazione e aggiornamento personale
 - visite d'istruzione
- ◆ **Vincolato: € 72.118,48**
 - funzionamento amministrativo generale
 - funzionamento didattico generale
 - spese di personale
 - formazione e aggiornamento personale
 - sportello d'ascolto
 - progetto Comune Infanzia Lurago d'Erba
 - progetto Comune Primaria Lurago d'Erba
 - progetto Comune Secondaria Lurago d'Erba
 - progetto Comune Infanzia Alserio

progetto Comune Primaria Alserio
progetto Comune Primaria Alzate Brianza
progetto Comune Secondaria Alzate Brianza
amica acqua

tutti diversi... tutti uguali

SEI – Servizi Educativi Integrati

◆ **Finanziamenti dallo Stato: € 21.080,63**

comprende i finanziamenti provenienti dal Ministero o dagli Uffici Scolastici Regionali e Provinciali ai sensi del disposto della nota 151/2007

◆ **Finanziamenti da Enti locali o altre istituzioni: € 106.264,63:**

€ 58.008,63:

diritto allo studio comune di Lurago d'Erba

diritto allo studio comune di Alzate Brianza

diritto allo studio comune di Alserio

sportello d'ascolto

€ 48.256,00:

fondi europei per PON

◆ **Contributi da privati: € 38.300,00**

contributi per visite d'istruzione

contributi per attività varie

◆ **Altre entrate: € 0,06**

ANALISI DELLE USCITE

Progetto/Attività	Importo
Funzionamento amministrativo generale	€ 32.105,96
Funzionamento didattico generale	€ 13.486,38
Spese di personale	€ 15.264,09
Formazione e aggiornamento personale	€ 10.416,04
Sportello d'ascolto	€ 8.734,89

Considerato il riscontro positivo dell'iniziativa già attuata da diversi anni, richiesto alle amministrazioni comunali del territorio di finanziare il progetto, anche quest'anno è stata prevista l'apertura dello sportello d'ascolto rivolto ai genitori degli alunni dell'Istituto.

◆ **Visite di istruzione: € 40.625,79**

In questa scheda progetto vengono gestite le visite d'istruzione dei vari Plessi, con l'impiego dei contributi erogati dalle famiglie degli alunni.

Progetto Scuola Infanzia Lurago d'Erba	€ 10.858,96
Progetto Scuola Primaria Lurago d'Erba	€ 17.038,66
Progetto Scuola Secondaria Lurago d'Erba	€ 15.005,60
Progetto Scuola Infanzia Alserio	€ 1.123,30
Progetto Scuola Primaria Alserio	€ 2.895,56
Progetto Scuola Secondaria Alzate Brianza	€ 17.303,70
Progetto Scuola Primaria Alzate Brianza	€ 6.935,18
Progetto Scuola Primaria Anzano del Parco	€ 3.702,00
Progetto "Amica Acqua"	€ 5.315,78
Progetto "Tutti diversi... tutti uguali"	€ 2.328,80

SEI – Servizi Educativi Integrati	€ 15.656,67
Piano Nazionale Scuola digitale	€ 3.154,65
10.2.1A Azioni specifiche Scuola dell’Infanzia	€ 11.364,00
10.2.2A Competenze di base	€ 36.892,00

Sono previste le spese per materiale tecnico-specialistico necessario per l'integrazione degli alunni diversamente abili.

◆ **Fondo di riserva: € 300,00**

**Il segretario G.E.
Rag. Carmela Maffulli**

**Il presidente G.E.
Prof.ssa Primula Visconti**